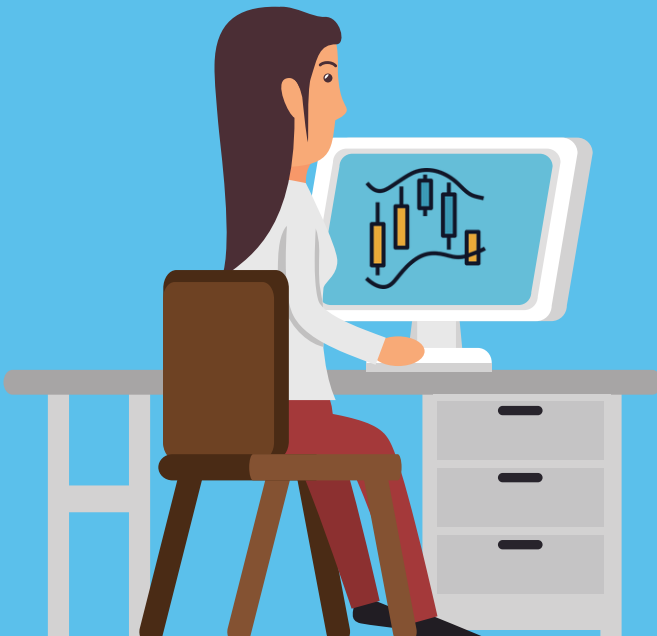


PRESENT BY STOXMEE

TECHNICAL ANALYSIS EBOOK

STOCK MARKET, CRYPTO, FOREX



مقدمة

إن كل ما اهتم به هو أن لا تتعرض للنصب كمتداول من اي شركة تداول وهمية ،
لذلك أقوم بالبحث والتحري بدقة عن أفضل شركات التداول المرخصة والموثوقة
وأقدمها لكم مع مواد وكتب تعليمية اعتقد انها تفيد الجميع
كذلك اعتقد ان هذا الكتاب مهم جدا لكل متداول يريد أن

يدخل سوق الفوركس

ويتعلم بطريقة صحيحة ، الكتاب به الكثير من الخبرات التي تم اكتسابها على مدار
سنوات وتعتبر خلاصة خبرة الكاتب في هذا الفرع من أسواق المال خاصة
الفوركس وتداول العملات ، وارجو منكم دعوة بظهر الغيب
موقع فوركس عرب اون لاين

[/https://forexarabonline.com](https://forexarabonline.com)

موقع فوركس العرب

<https://forexelarab.com/>

افضل شركات التداول الموثوقة و المرخصة

شركة exness

<https://one.exness-track.com/a/sst5buui>

شركة XS

<https://my.xs.com/ar/links/go/57>

شركة IcMarkets

<http://www.icmarkets.com/?camp=26059>

شركة FBS

<https://fbs.partners?ibl=151942&ibp=570901>

شركة NSFX

<https://nsfx.co/r/E82>

PRESENT BY STOXMEE
WRITTEN BY ANKUSH AMBILDUKE

موقع فوركس عرب اون لاين
<https://forexarabonline.com/>



BAR CHARTS

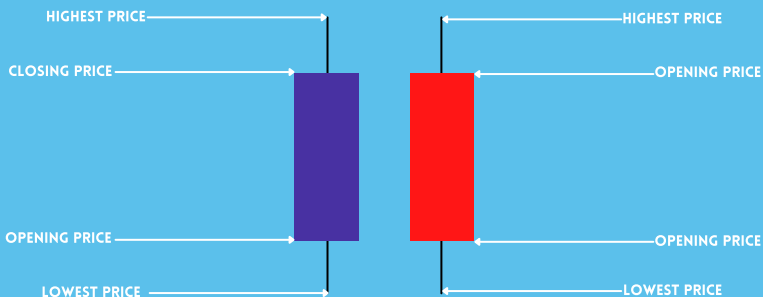
A BAR CHART IS COMPRISED OF A SERIES OF BARS. EVERY BAR HAS FOUR IMPORTANT PRICE POINTS - OPEN CLOSE HIGH AND LOW. THE BARS ARE REPRESENTED IN GREEN OR BLUE COLOR WHEN CLOSE IS HIGHER THAN OPEN AND RED COLOR WHEN CLOSE IS LOWER THAN OPEN. THE BAR CHARTS ARE MORE DETAILED THAN THE LINE CHART AND ARE GOOD FOR DEMONSTRATING OR SPOTTING THE CLASSICAL PRICE PATTERNS. WE WILL DISCUSS ABOUT THE CLASSICAL CHART PATTERNS IN APPROPRIATE TIME.



موقع فوركس عرب اون لاين
<https://forexarabonline.com/>

CANDLESTICK CHART

THE CONCEPT OF CANDLESTICK CHARTS CAME FROM JAPAN. THAT IS WHY THEY ARE OFTEN REFERRED TO AS JAPANESE CANDLESTICK CHARTS. THESE CHARTS ARE THE MOST VERSATILE AND POPULAR FORM OF CHART REPRESENTATION. PRICE BEHAVIOR DURING EACH TIME UNIT IS REPRESENTED IN THE FORM OF A CANDLE. IF THE CLOSING PRICE OF A STOCK IS HIGHER THAN OPEN PRICE DURING A PARTICULAR TIME PERIOD, THEN THE CANDLE IS GREEN, IF THE CLOSE PRICE IS BELOW THE OPEN PRICE THEN THE CANDLE IS RED. EACH CANDLE HAS A BODY AND TWO WICKS. THE DISTANCE BETWEEN OPEN TO CLOSE IS REPRESENTED BY THE BODY OF A CANDLE AND THE UPPER AND LOWER WICKS REPRESENT THE HIGHS AND LOWS OF A CANDLE.



CANDLESTICK CHART IS SPECIAL NOT ONLY BECAUSE IT ADDS A SPECIAL VISUAL CLARITY ABOUT THE PRICE ACTION, BUT ALSO BECAUSE OFTEN A SINGLE CANDLE STICK OR TWO OR THREE CONSECUTIVE CANDLESTICKS TOGETHER FORM A PATTERN THAT INDICATE REVERSAL OF A PRIOR MOVE OR GIVE CONVICTION ON CONTINUATION OF THE ONGOING MOVE. THESE ARE CALLED CANDLESTICK PATTERNS. WE WILL DISCUSS ABOUT THEM IN DUE COURSE OF TIME

CANDLESTICK CHART PATTERN EXAMPLE



موقع فوركس عرب اون لاين

<https://forexarabonline.com/>

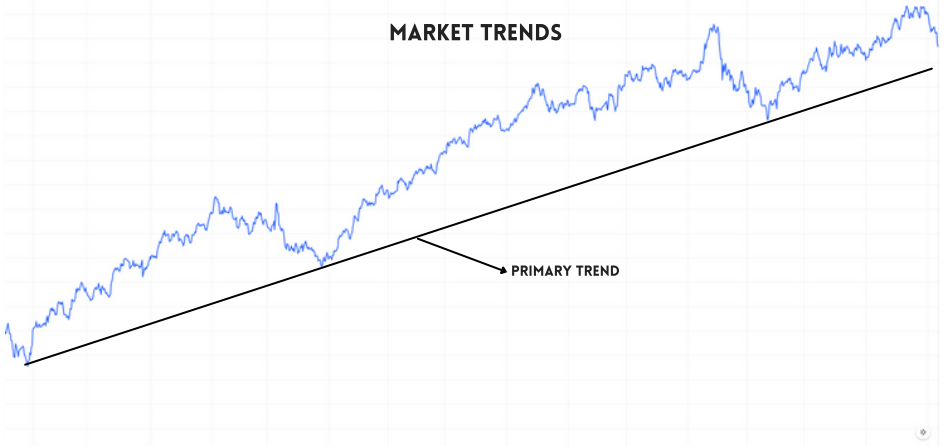
CHAPTER - 2 TRENDS

MARKET TREND AND RANGE-BOUND CONSOLIDATION

OFTEN MARKET MOVEMENTS HAPPEN IN THE FORM OF TRENDS. A PRICE TREND IS A CONTINUOUS OR A DIRECTIONAL PRICE MOVEMENT IN UPWARD OR DOWNWARD DIRECTION. WE CALL THEM UP - TREND AND DOWN -TREND RESPECTIVELY. NOW IF WE LOOK AT PRICE ACTION IN MARKET THROUGH CHARTS, WE WILL FIND THAT NO PRICE MOVEMENT HAPPENS IN A STRAIGHT LINE.

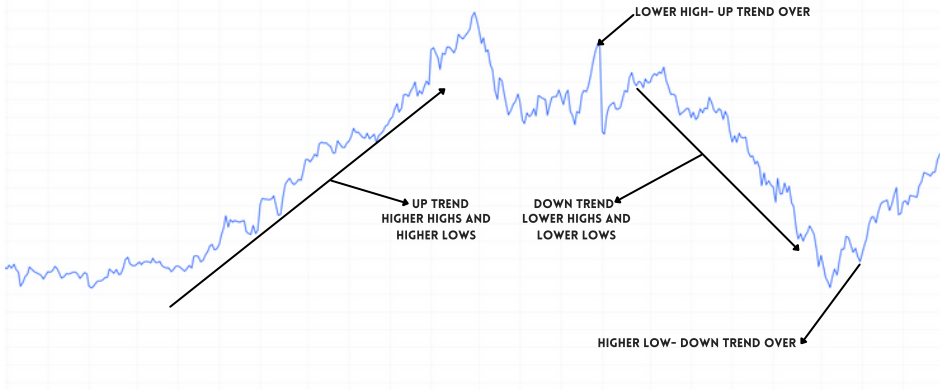
SUPPOSE WE ARE LOOKING AT A BROADER UPTREND REPRESENTED AS PRIMARY MOVE, WE MAY FIND INTERMEDIATE CORRECTIONS REPRESENTED AS SECONDARY TREND AND MINOR COUNTER MOVES AMONG THE SECONDARY MOVES REPRESENTED AS MINOR TREND. THIS IS HOW THE MARKET BEHAVES GENERALLY IN BOTH THE UP AND THE DOWN TRENDS

MARKET TRENDS



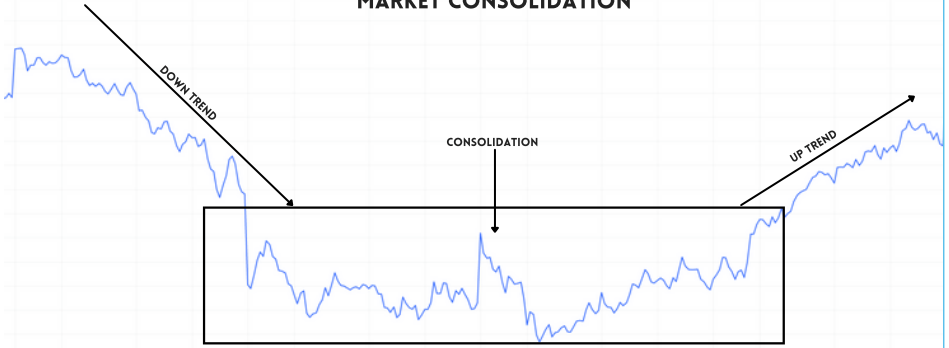
OFTEN AN UP- TREND IS REPRESENTED IN THE FORM OF A SEQUENCE OF HIGHER HIGHS AND HIGHER LOWS. SIMILARLY A DOWNTREND IS REPRESENTED AS A SEQUENCE OF LOWER LOWS AND LOWER HIGHS. A TREND IS SAID TO REVERSE WHEN THE SEQUENCE IS BROKEN.

TREND REVERSAL



WE SHOULD REMEMBER A SIMPLE POINT THAT MARKET IS NOT TRENDING ALL THE TIME. OFTEN THE MARKET CONSOLIDATES WITHIN A SMALL RANGE AND GOES NOWHERE. THEN SUDDENLY IT CAN BREAK ON THE UPSIDE OR DOWNSIDE.

MARKET CONSOLIDATION



TRENDLINE & CHANNELS

TRENDLINE AND CHANNELS ARE ONE OF THE MOST SIMPLE AND USEFUL TOOLS IN THE MARKET. DURING AN UPTREND, A TRENDLINE IS FORMED BY JOINING LOWEST POINTS OF PERIODIC PULL-BACKS, DEFINED AS SECONDARY MOVES IN THE PREVIOUS SECTION. THE UPTREND LINE HAS POSITIVE SLOPE. TO BE PRECISE WE NEED TWO LOWS TO JOIN TO FORM A TRENDLINE DURING AN UP-MOVE. THIS LINE IS THEN EXTENDED IN THE UPWARD DIRECTION; THE THIRD MOVE TOWARDS THE TREND-LINE IS USED TO VALIDATE THE TREND LINE. IF THE TREND LINE IS NOT BROKEN IN THE PULL BACK, THEN IT IS CALLED TREND-LINE VALIDATION. IT IS OFTEN OBSERVED THAT PRICE PULLS BACK TOWARDS THE TREND LINE AND MOVES HIGHER. IN AN UPTRENDING MARKET IT IS OFTEN EASIER TO MAKE MONEY IF ONE BUYS NEAR THE TREND LINE AND SELLS HIGHER. THE MORE NUMBER OF TIME THE TREND-LINE IS VALIDATED, MORE IMPORTANT IT BECOMES. AN UPWARD TREND LINE IS SAID TO BE THE AREA OF SUPPORT. THE SELLING PRESSURE MEETS THE BUYING PRESSURE HERE AND EVENTUALLY OVERTIME WHEN BUYING PRESSURE IS HIGHER THAN SELLING PRESSURE PRICE SEES AN UPWARD BOUNCE.

UP TREND

موقع فوركس عرب اون لاين
<https://forexarabonline.com/>



NOW WHEN ONE BUYS HE OR SHE IS LOOKING FOR THE PRICES TO MOVE HIGHER. BUT THIS MAY OR MAY NOT HAPPEN. HENCE THE INVESTOR SHOULD MAINTAIN A STOP LOSS POINT BELOW WHICH HE-OR SHE SHOULD CUT HIS POSITION, I.E. BOOK LOSS. WHEN A TREND LINE IS BROKEN, EITHER THE MARKET MAY REVERSE THE TREND, CONTINUE THE UPTREND WITH LITTLE LESS FORCE OR JUST GO SIDEWAYS

UPTREND REVERSAL



SIMILARLY, DURING A DOWN-TREND: A TRENDLINE IS FORMED BY JOINING PULL-BACK HIGHS. THEY SLOPE DOWNWARDS. JUST LIKE AN UP-TREND LINE A DOWN-TREND LINE IS FORMED BY JOINING TWO POINTS AND THEN EXTENDED IN DOWNWARD DIRECTION. PULL BACKS TOWARDS THE TREND-LINES ARE LOW RISK POINTS FOR SHORT SELLING WITH A STOP LOSS LITTLE ABOVE THE TREND LINE. MORE NUMBER OF TIMES THE LINE IS VALIDATED, MORE IT GROWS IN IMPORTANCE.

DOWNTREND



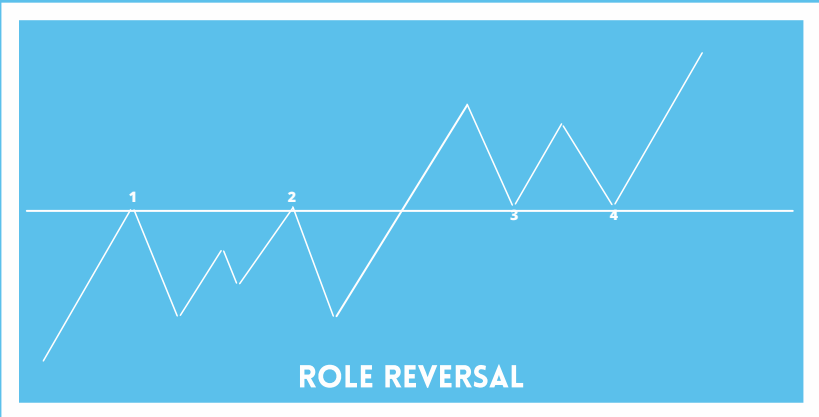
موقع فوركس عرب اون لاین

<https://forexarabonline.com/>

SIMILAR TO AN UPTREND-LINE, WHEN A DOWN TRENDING TREND LINE IS BROKEN THE TREND MAY CONTINUE WITH LESS PACE, OR REVERSE OR MAY GO SIDE-WAYS. A DOWNWARD TREND LINE IS SAID TO BE AREA OF RESISTANCE. THE SELLING PRESSURE MEETS THE BUYING PRESSURE HERE AND EVENTUALLY OVERTIME WHEN SELLING PRESSURE IS HIGHER THAN BUYING PRESSURE PRICE SEES A DECLINE.

ROLE REVERSAL

ONCE A TRENDLINE SUPPORT OR RESISTANCE IS BROKEN, ITS ROLE IS REVERSED. IF THE PRICE FALLS BELOW A SUPPORT LINE, THAT LINE WILL BECOME RESISTANCE. IF THE PRICE RISES ABOVE A RESISTANCE LINE, IT WILL OFTEN BECOME SUPPORT. AS THE PRICE MOVES PAST A LINE OF SUPPORT OR RESISTANCE, IT IS CONSIDERED THAT SUPPLY AND DEMAND HAVE SHIFTED, CAUSING THE BREACHED LINE TO REVERSE ITS ROLE. FOR A TRUE REVERSAL TO OCCUR, HOWEVER, IT IS IMPORTANT THAT THE PRICES MAKE A STRONG MOVE THROUGH EITHER THE SUPPORT OR RESISTANCE LINE.



CHANNELS

THE CONCEPT OF CHANNEL IS MUCH SIMILAR TO TREND LINES. WHEN IN AN UPTREND OR IN A DOWN TREND OR IN A CONSOLIDATION, WE SEE RHYTHMIC MOVEMENT IN FORM OF PARALLELOGRAM, WE CAN DRAW CHANNELS. THE CHANNEL BOUNDARIES ARE GOOD POINTS FOR REVERSAL TRADES WITH SMALL STOP LOSSES



ONCE PRICE IS OUT OF THE CHANNEL, THE TREND OR RANGE OF THE STOCK IS BROKEN

VOLUME

IN THIS SECTION WE INTRODUCE THE SECOND ASPECT OF CHARTING. THIS IS CALLED VOLUME. TRADED VOLUME IS THE NUMBER OF QUANTITY OF STOCKS WHICH CHANGE HAND. THE VOLUME IS SHOWN AS A SUB GRAPH IN THE PRICE-TIME CHART, BELOW THE PRICE WINDOW. HIGHER THE VOLUME IN ANY PARTICULAR MOVE, THE GREATER IS THE CONVICTION IN THAT MOVE TO CONTINUE GREATER DISTANCE IN THAT DIRECTION. HOWEVER, IF VOLUME IS ON THE LOWER SIDE DURING A MOVE, THE STOCK IS GENERALLY BOUND TO LOSE MOMENTUM. GENERALLY, DURING RANGE BOUND PHASES, THE VOLUME IS LOW.



AN IMPORTANT POINT REGARDING VOLUME IS THAT TRADED VOLUME IN ABSOLUTE TERM HAS NO SIGNIFICANCE. WHEN WE TALK ABOUT HIGHER OR LOWER VOLUME, IT IS RELATIVE TO AVERAGE VOLUME OVER CERTAIN TIME PERIODS.

TREND	VOLUME	INTERPRETATION
UP	HIGH	UPTREND MAY GO GREATER DISTANCE
UP	LOW	LACK OF CONVICTION/ PARTICIPATION IN UPTREND. LIKELY TO RETRACE
DOWN	HIGH	DOWN MOVE MAY COVER GREATER DISTANCE
DOWN	LOW	LESS CONVICTION IN THE DOWN MOVE, MAY REVERSE

APART FROM TRADED VOLUME, ONE IMPORTANT CONCEPT REGARDING VOLUME IS DELIVERY %. IN THE MARKET A PERSON CAN FIRST BUY SHARES AND SELL BY THE END OF THE DAY. HE OR SHE CAN DO THE REVERSE TOO. THIS IS CALLED INTRA-DAY TRADING. HOWEVER, IF AN INVESTOR IS HAVING A POSITIVE VIEW HE MAY BUY THE SHARE AND CARRY FORWARD IT FOR A NUMBER OF DAYS. THIS IS CALLED TAKING DELIVERY OF A SHARE. HENCE IF THERE IS A PRICE RISE OF A STOCK WITH HIGH % OF DELIVERY VOLUME, THEN THIS SIGNIFIES A POSITIVE CONVICTION IN THE STOCK. SIMILARLY, IF A LOT OF PEOPLE ARE LONG TERM NEGATIVE ABOUT A STOCK, THEY MAY SELL THE STOCK AND GIVE DELIVERY. MARKETS ARE DRIVEN BY BUYERS AND SELLERS. PEOPLE WHO HAVE POSITIVE VIEW ON A SECURITY ARE CALLED BULLS AND PEOPLE WHO HAVE NEGATIVE VIEW ARE CALLED BEARS. THE PRICE OF A SECURITY IN A MARKET IS DETERMINED BY SUPPLY-DEMAND DYNAMICS OF ANY STOCK. IF THE SUPPLY IS HIGH AND A LOT OF PEOPLE LOOK TO SELL THE STOCK, THAN THERE ARE AVAILABLE BUYERS, THE PRICE IS LIKELY TO DECLINE. HENCE A FALL IN PRICE WITH HIGH DELIVERY % IS KNOWN AS NEGATIVE FOR A STOCK.

موقع فورکس عرب اون لاین
<https://forexarabonline.com/>



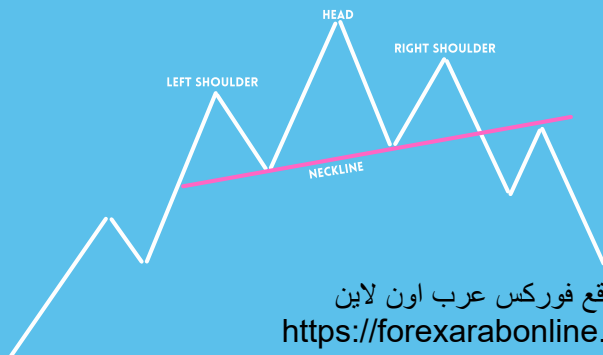
CLASSICAL CHART PATTERNS

AS WE HAVE DISCUSSED IN THE PREVIOUS SECTION, THAT MARKET CAN BE EITHER IN TRENDING PHASE OR IN A RANGE-BOUND PHASE. NO TREND GENERALLY LASTS FOREVER IN THE MARKET. AFTER PROLONGED OR MEDIUM OR SHORTER DURATION UP AND DOWNTREND, THE MARKET OFTEN REVERSES AND A MOVE STARTS IN THE OPPOSITE DIRECTION OF THE PRIOR MOVE. OFTEN WE FIND THAT WELL DEFINED GEOMETRICAL PATTERNS ARE FORMED IN THE CHART WHICH PROVIDES GOOD INDICATION OF PRICE REVERSALS. THESE PATTERNS ARE CALLED REVERSAL CLASSICAL CHART PATTERNS. WHEN THEY ARE FORMED AS A BULLISH REVERSAL PATTERN THEY ARE SAID TO BE PART OF ACCUMULATION. ON THE OTHER HAND IF THEY ARE FORMED AT THE TOP OF A PRICE MOVE JUST BEFORE BEARISH REVERSAL,

THEN THEY ARE PART OF DISTRIBUTION. HOWEVER, A GEOMETRICALLY SHAPED CONSOLIDATION DOES NOT NECESSARILY MEAN PRICE REVERSAL. OFTEN PRICE RESUMES THE ERSTWHILE TREND POST THE CONSOLIDATION MOVE. THESE ARE CALLED CONTINUATION CLASSICAL CHART PATTERN. WE WILL DISCUSS ABOUT FEW OF THE CLASSICAL CHART PATTERNS IN THE FOLLOWING SECTION.

HEAD AND SHOULDER & INVERSE HEAD & SHOULDER:

HEAD AND SHOULDER PATTERN IS A BEARISH REVERSAL PATTERN. THIS PATTERN APPEARS AFTER AN UPTREND. THIS PATTERN IS FORMED WITH THREE CONSECUTIVE TOPS WITH MIDDLE ONE BEING HIGHER THAN THE OTHER TWO. THE MIDDLE TOP IS CALLED THE HEAD AND THE TWO SIDE PEAKS ARE CALLED THE SHOULDERS. ON JOINING THE INTERMEDIATE TROUGHS, WE GET THE NECK-LINE. ON ULTIMATE BREAK BELOW THE NECKLINE, USUALLY A SHORT TRADE IS TAKEN WITH A STOP-LOSS ABOVE THE TOP OF THE NEAREST SHOULDER. THE TARGET IS USUALLY CONSIDERED AS THE DISTANCE BETWEEN THE NECKLINE AND HEAD, PROJECTED FROM THE POINT OF BREAK. IF THE VOLUME IN THE DOWN LEG OF THE RIGHT SHOULDER IS ON THE HIGHER SIDE AND BREAK HAPPENS WITH HIGH VOLUME, THE CONVICTION IS ON THE HIGHER SIDE FOR THE REVERSAL.



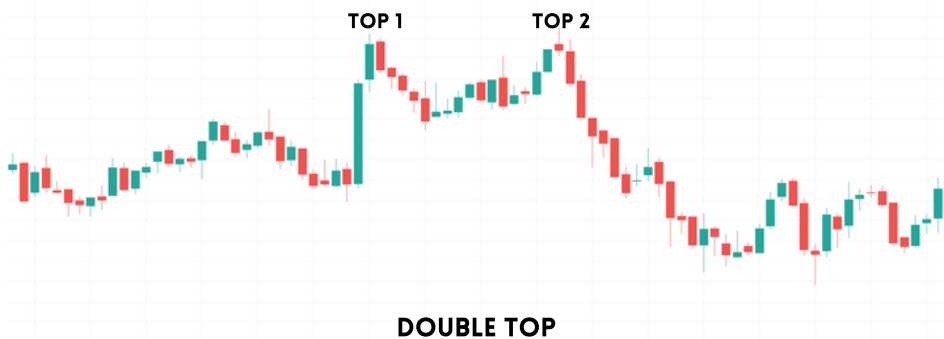
موقع فورکس عرب اون لاین

<https://forexarabonline.com/>

AN INVERSE HEAD AND SHOULDER IS JUST MIRROR IMAGE OF THE HEAD AND SHOULDER PATTERN. THIS SHOULD APPEAR AFTER A SUSTAINED DOWN TREND, THE RULE OF STOP LOSS AND TARGET ARE SIMILAR. THIS OFTEN ACTS AS A VERY EFFECTIVE BULLISH REVERSAL PATTERN.

DOUBLE TOPS AND BOTTOMS

THESE CHART PATTERNS ARE WELL-KNOWN PATTERNS THAT SIGNAL A TREND REVERSAL – THESE ARE CONSIDERED TO BE ONE OF THE MOST RELIABLE PATTERNS AND ARE COMMONLY USED. THESE PATTERNS ARE FORMED AFTER A SUSTAINED TREND AND SIGNAL TO CHARTISTS THAT THE TREND IS ABOUT TO REVERSE. THESE PATTERNS ARE CREATED WHEN PRICE MOVEMENT TESTS SUPPORT OR RESISTANCE LEVELS TWICE AND IS UNABLE TO BREAK THROUGH. THESE PATTERNS ARE OFTEN USED TO SIGNAL INTERMEDIATE AND LONG-TERM TREND REVERSALS.



DOUBLE BOTTOM



نقدم لك افضل شركات التداول المرخصة من الهيئات الرقابية

شركة exness من عام 2008 ، تراخيص قوية أهمها الترخيص البريطاني ، سحب و ايداع فوري بدون عمولات ، حسابات متعددة اسلامية بدون فوائد تبييت , سبريد معتدل ومنخفض

فتح حساب إسلامي في شركة Exness

<https://one.exness-track.com/a/sst5buui>

شركة XS الاسترالية من عام 2010، ترخيص استرالي ، حسابات اسلامية متعددة بدون فوائد تبييت سحب و ايداع بدون عمولات سحب في دقائق معدودة سبريد معتدل ومنخفض

فتح حساب إسلامي في شركة XS

<https://my.xs.com/ar/links/go/57>

شركة FBS من عام 2009 تراخيص قوية منها الترخيص القبرصي وحسابات اسلامية متعددة سحب و ايداع في دقائق سبريد معتدل ومنخفض

فتح حساب إسلامي في شركة FBS

<https://fbs.partners?ibl=151942&ibp=570901>

شركة IcMarkets الاسترالية من عام 2010 ، ترخيص استرالي ، حسابات اسلامية متعددة سحب و ايداع بدون عمولات سبريد معتدل ومنخفض

فتح حساب إسلامي في شركة IcMarkets

<http://www.icmarkets.com/?camp=26059>

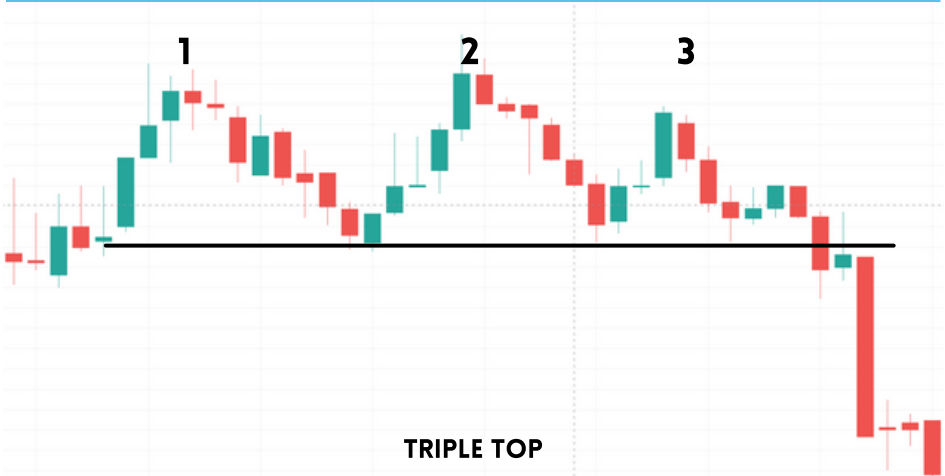
شركة NSFX من عام 2011 ، تراخيص الاتحاد الأوروبي ، حسابات اسلامية وسائل متعددة سحب و ايداع بدون عمولات سبريد معتدل ومنخفض

فتح حساب إسلامي في شركة NSFX

<https://nsfx.co/r/E82>

TRIPLE TOPS AND BOTTOMS

THESE ARE ANOTHER SET OF REVERSAL CHART PATTERNS IN CHART ANALYSIS. THESE ARE NOT AS PREVALENT IN CHARTS AS HEAD AND SHOULDERS AND DOUBLE TOPS AND BOTTOMS, BUT THEY ACT IN A SIMILAR FASHION. THESE TWO CHART PATTERNS ARE FORMED WHEN THE PRICE MOVEMENT TESTS A LEVEL OF SUPPORT OR RESISTANCE THREE TIMES AND IS UNABLE TO BREAK THROUGH. THEY SIGNAL A REVERSAL OF THE PRIOR TREND. A TRADE ENTRY IS INITIATED AT THE BREAK OF A NECKLINE WITH A SMALL STOP-LOSS AND THE TARGET IS MEASURED AS THE DISTANCE BETWEEN PEAKS/TROUGHS AND THE NECKLINE

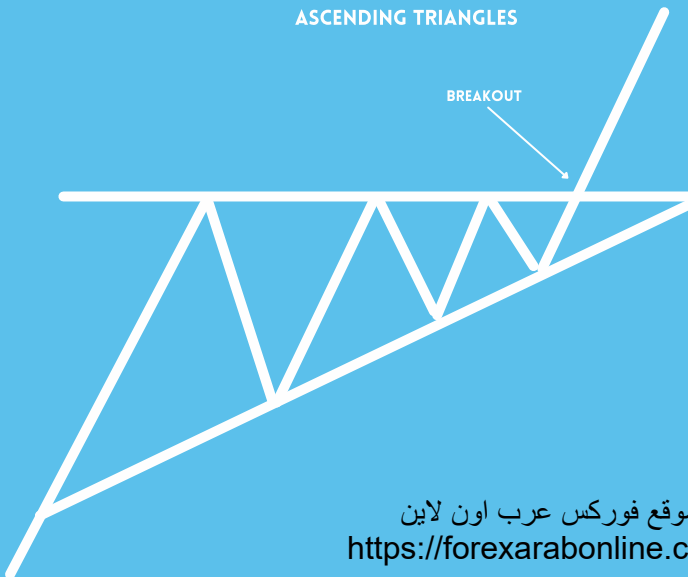
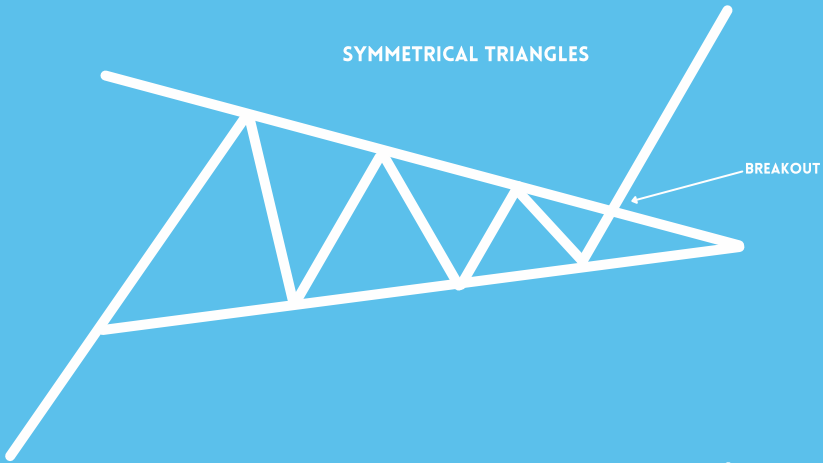


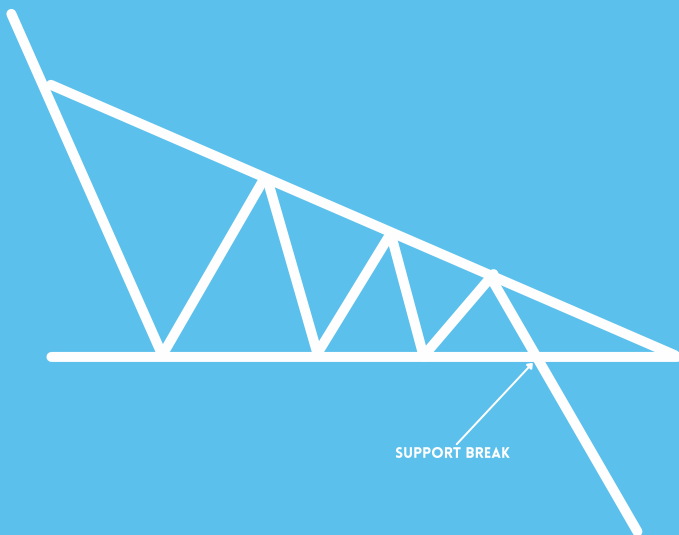
TRIPLE BOTTOM



TRIANGLES

TRIANGLES ARE ONE OF THE MOST WELL-KNOWN CHART PATTERNS USED IN TECHNICAL ANALYSIS. THE THREE MOST COMMON TYPES OF TRIANGLES, WHICH VARY IN CONSTRUCTION AND IMPLICATIONS, ARE SYMMETRICAL TRIANGLE, ASCENDING TRIANGLE AND DESCENDING TRIANGLE. THESE CHART PATTERNS ARE CONSIDERED TO LAST ANYWHERE FROM A COUPLE OF WEEKS (IDEALLY MORE THAN 12 WEEKS) TO SEVERAL MONTHS. THESE ARE AREAS OF CONSOLIDATIONS AFTER A TRENDING MOVE AND ARE GENERALLY CONTINUATION PATTERNS, I.E. THE ERSTWHILE TRENDS RESUMES AFTER THE BREAKOUT. HOWEVER, IN CERTAIN CASES THEY ACT AS REVERSAL PATTERNS. THEY CAN APPEAR BOTH IN UP-TREND AND DOWN-TREND.





FLAG AND PENNANT

THESE TWO SHORT-TERM CHART PATTERNS ARE CONTINUATION PATTERNS THAT ARE FORMED WHEN THERE IS A SHARP PRICE MOVEMENT FOLLOWED BY A GENERALLY SIDWAYS PRICE MOVEMENT. THE PATTERNS ARE GENERALLY THOUGHT TO LAST FROM ONE TO THREE WEEKS (CAN LAST FROM 1 TO 12 WEEK BUT IDEALLY THEY SHOULD LAST BETWEEN 1 AND 4 WEEKS). THEY CAN APPEAR BOTH IN UP-TREND AND DOWN-TREND.



موقع فوركس عرب اون لاين
<https://forexarabonline.com/>



CANDLESTICK REVERSAL PATTERNS

WHEN WE HAD DISCUSSED ABOUT THE CANDLESTICK CHARTS, WE HAD SAID THAT THEY HAVE AN EDGE OVER MANY OTHER TYPES OF CHARTS REPRESENTATION DUE TO RECOGNIZABLE CHART PATTERNS WHICH ARE EASY TO DEFINE AND WHICH WORK BEAUTIFULLY IN THE MARKET. IN THIS SECTION WE WILL DISCUSS ABOUT FEW CHART POPULAR CANDLESTICK PATTERNS. CANDLESTICK PATTERNS PROVIDE ENTRY AND STOP-LOSS CRITERIA, BUT THERE ARE NO TARGET SETUP AS AVAILABLE IN CLASSICAL CHART PATTERNS.

HAMMER

HAMMER IS A SINGLE CANDLESTICK BULLISH REVERSAL PATTERN. THIS OCCURS AFTER A PROLONGED DOWN TREND. IDEALLY THERE SHOULD BE A GAP DOWN OPENING AND BEARS SHOULD BE ABLE TO PUSH THE PRICE LOWER AS A CONTINUATION OF A DOWN MOVE. AT THIS POINT, BULLS SHOULD OVERPOWER BEARS AND PUSH PRICE HIGHER AND MAKE CLOSE NEAR TO THE OPENING PRICE. THE CANDLE FORMED IN THIS PROCESS SHOULD BE HAVING A SMALL BODY, A BIG LOWER SHADOW AND A NEGLIGIBLY SMALL UPPER SHADOW. IDEALLY THE LOWER SHADOW SHOULD BE AT LEAST TWICE THE LENGTH OF THE BODY. THE COLOR OF THE BODY CAN BE EITHER GREEN OR RED, BUT IF THE BODY COLOR IS GREEN, THEN THE HAMMER IS CONSIDERED A LITTLE MORE BULLISH, AS THE BULLS WERE STRONG ENOUGH TO CLOSE THE PRICE HIGHER THAN THE OPEN PRICE. THE NEXT DAY OR IN NEXT TWO THREE DAYS, IDEALLY THERE SHOULD BE A GAP UP OPENING OR PRICE SHOULD MOVE ABOVE THE HIGH OF THE HAMMER CANDLE. THIS IS CALLED CONFIRMATION OR VALIDATION OF THE PATTERN. A HAMMER LIKE CANDLE, WITHOUT VALIDATION HAS NO REAL SIGNIFICANCE. IF PRICE MOVES ABOVE THE HIGH OF THE HAMMER A BUY TRADE CAN BE TAKEN WITH A STOP LOSS BELOW THE LOW OF THE CANDLE

THE HIGHEST PRICE OF THE DAY

OPENING PRICE

CLOSING PRICE

THE LOWEST PRICE OF THE DAY

HAMMER

موقع فوركس عرب اون لاين
<https://forexarabonline.com/>

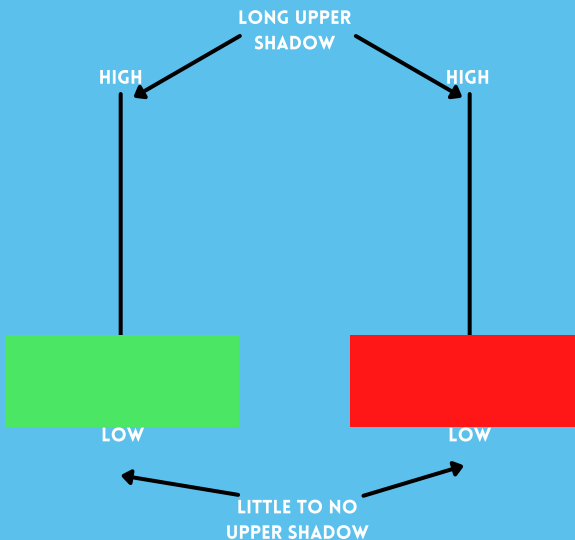
HAMMER



SHOOTING STAR

A SHOOTING STAR IS JUST LIKE A MIRROR IMAGE OF A HAMMER CANDLE. FIRST THERE SHOULD BE A SUSTAINED UP TREND AND THEN THERE HAS TO BE A GAP UP OPENING. THE BULLS SHOULD PUSH PRICE HIGHER IN THE INITIAL PART OF THE DAY. THEN, LATER IN THE DAY BEARS SHOULD TAKE IN THE CONTROL OF THE STOCK AND PUSH PRICES DOWN. EVENTUALLY THE CLOSING PRICE SHOULD BE VERY CLOSE TO THE OPENING PRICE, RESULTING IN A CANDLE WITH A SMALL GREEN OR RED BODY, A BIG UPPER SHADOW AND A SMALL OR NEGLIGIBLE LOWER SHADOW. THE UPPER SHADOW OF THE CANDLE SHOULD BE AT LEAST TWICE THE LENGTH OF THE BODY. NOW A CONFIRMATION OF THE SHOOTING STAR PATTERN COMES IF PRICE MOVES BELOW THE LOW OF THE CANDLE WITHIN NEXT 2-3 CANDLES. ON CONFIRMATION, A SHORT TRADE SHOULD BE TAKEN WITH STOP LOSS ABOVE THE HIGH OF THE HIGH OF THE CANDLE. A SHOOTING STAR PATTERN WITH A RED BODY IS CONSIDERED SLIGHTLY MORE BEARISH THAN ONE WITH A GREEN BODY. IT IS OFTEN OBSERVED THAT SHOOTING STAR CANDLESTICK PATTERN ACTS AS BEARISH REVERSAL PATTERN AND TRIGGERS A DOWN MOVE AFTER AN UPTREND.

موقع فورکس عرب اون لاین
<https://forexarabonline.com/>



INVERTED-HAMMER

AN INVERTED HAMMER IS A SINGLE CANDLESTICK BULLISH REVERSAL PATTERN. THE PATTERN APPEARS AFTER A SUSTAINED DOWN-TREND. AT THE BEGINNING OF THE DAY THERE SHOULD BE A GAP-DOWN OPENING. HOWEVER, BULLS SHOULD PUSH THE PRICE HIGHER DURING THE COURSE OF THE DAY. EVENTUALLY THE BEARS SHOULD PUSH THE PRICE LOWER DURING THE COURSE OF THE DAY AND CLOSE NEAR THE OPEN PRICE. THE RESULTING CANDLE SHOULD HAVE A SMALL BODY, RED OR GREEN, THE UPPER WICK SHOULD BE AT LEAST TWICE THE BODY OF THE CANDLE AND THE LOWER SHADOW SHOULD BE QUITE SMALL OR NEGLIGIBLE IN SIZE. IF THE BODY IS GREEN IT IS RELATIVELY BULLISH THAN IF IT IS RED. THIS LOOKS LIKE AN INVERTED HAMMER AS THE NAME SUGGESTS. THE PHILOSOPHY IS THAT BEARS WERE NOT ABLE TO PUSH THE PRICE BELOW THE OPENING PRICE DURING THE COURSE OF THE DAY. THIS PATTERN, HOWEVER, IS CONSIDERED TO BE LITTLE LESS BULLISH THAN THE HAMMER ITSELF, BECAUSE IN HAMMER BULLS ARE ABLE TO FORCE A HIGHER CLOSE BY THE END OF THE DAY. THE CONFIRMATION OF THE PATTERN COMES ONCE THE PRICE MOVES ABOVE THE HIGH OF THE CANDLE. ON CONFIRMATION A BUY TRADE CAN BE INITIATED WITH A STOP LOSS BELOW THE LOW OF THE CANDLE. INVERTED HAMMER OCCURS LITTLE LESS FREQUENTLY IN MARKET AS COMPARED TO HAMMER PATTERN.



موقع فوركس عرب اون لاين

<https://forexarabonline.com/>

HANGING MAN

HANGING MAN IS A SINGLE CANDLESTICK BEARISH REVERSAL PATTERN. THIS APPEARS AFTER A SUSTAINED UP-MOVE. THE CANDLE LOOKS LIKE A HAMMER; ONLY DIFFERENCE IS THAT IT APPEARS AT THE END OF AN UP-TREND. THE CANDLE SHOULD HAVE A SMALL BODY AT THE TOP (RED/GREEN) AND A LOWER SHADOW AT LEAST TWICE THE LENGTH OF THE BODY. THERE SHOULD BE VERY SMALL OR NO UPPER SHADOW. A RED COLORED BODY OF HANGING MAN PATTERN IS MORE BEARISH THAN A HANGING MAN PATTERN WITH GREEN BODY. THE CONFIRMATION OF THE PATTERN HAPPENS WHEN PRICE MOVES BELOW THE LOW OF THE CANDLE. ON CONFIRMATION A TRADER MAY TAKE SHORT TRADE WITH STOP-LOSS ABOVE THE HIGH OF THE CANDLE. THE HANGING MAN PATTERN IS BEARISH COUNTERPART OF BULLISH INVERTED HAMMER. HOWEVER THIS APPEARS MUCH LESS FREQUENTLY THAN SHOOTING STAR WHICH IS ANOTHER BEARISH REVERSAL PATTERN

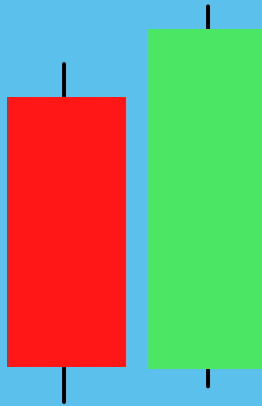


موقع فوركس عرب اون لاین

<https://forexarabonline.com/>

BULLISH ENGULFING PATTERN

BULLISH CANDLESTICK PATTERN IS A TWO-CANDLESTICK BULLISH REVERSAL PATTERN. FIRST THERE SHOULD BE A DOWNTREND. THEN WE SHOULD HAVE A RED CANDLE FOLLOWED BY A GREEN CANDLE. THE BODY OF THE GREEN CANDLE SHOULD ENGULF THE BODY OF THE FIRST RED CANDLE. THE IDEA IS IN THE SECOND CANDLE THAT CONSTITUTES THE PATTERN, THE DAY STARTED BELOW THE PREVIOUS DAY'S CLOSE ON A BEARISH NOTE. HOWEVER, AS THE DAY PROGRESSES, THE BULLS TAKE-OVER THE CHARGE AND EVENTUALLY SUCCEED TO CLOSE ABOVE PREVIOUS DAY'S HIGH. IN SUCH A SCENARIO, IF THE HIGHEST POINT OF THESE TWO CANDLESTICKS IS BREACHED ON THE UPSIDE WITHIN NEXT 2-3 CANDLES, THE BEARISH ENGULFING PATTERN IS SAID TO BE CONFIRMED. A BUY TRADE CAN BE INITIATED UPON CONFIRMATION WITH STOP-LOSS BELOW THE LOW OF THE TWO CANDLESTICK PATTERNS.

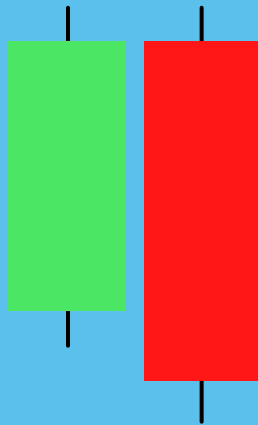


موقع فوركس عرب اون لاين

<https://forexarabonline.com/>

BEARISH ENGULFING PATTERN

BEARISH ENGULFING PATTERN IS JUST MIRROR IMAGE OF BULLISH ENGULFING PATTERN WITH BEARISH IMPLICATION. FIRST, WE SHOULD BE HAVING AN UP-TREND. THEN WE SHOULD HAVE A GREEN CANDLE AS CONTINUATION. THE NEXT DAY SHOULD SEE A GAP UP ABOVE THE CLOSE OF PREVIOUS DAY. THE 2ND DAY CANDLE SHOULD EVENTUALLY CLOSE RED WITH ITS BODY TOTALLY ENGULFING THE BODY OF THE FIRST CANDLE. THE CONFIRMATION COMES WHEN WITHIN NEXT 2-3 CANDLES THE PRICE MOVES BELOW THE LOW OF THE TWO CANDLES FORMING THE BEARISH ENGULFING PATTERN. ON CONFIRMATION A TRADER MAY TAKE A SHORT TRADE WITH STOP LOSS ABOVE THE TOP OF THE TWO CANDLESTICK PATTERNS. LARGER THE 2ND CANDLE, MORE BEARISH IS THE PATTERN

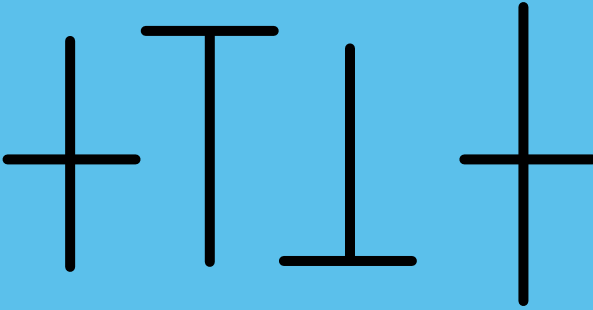


موقع فوركس عرب اون لاین

<https://forexarabonline.com/>

DOJI

THE DOJI IS A SINGLE CANDLESTICK PATTERN. THE DOJI ASSUMES SIGNIFICANCE, WHEN IT APPEARS AFTER A TRENDING MOVE, BE IT UP OR DOWN. THE DOJI SYMBOLIZES INDECISION AND AFTER A DOJI THE INCUMBENT TREND CAN REVERSE, GO SIDEWAYS OR CONTINUE UPTREND. HOWEVER, APPEARANCE OF A DOJI IS A SIGNAL OF CAUTION THAT THE PROBABILITY IS HIGH THAT THE ERSTWHILE TREND MAY BE COMING TO AN END. DOJI IS A CANDLE WHICH HAS OPEN AND CLOSE ALMOST AT SIMILAR LEVEL. THERE CAN BE UPPER SHADOWS AND LOWER SHADOWS OF VARIOUS PROPORTIONS.



موقع فورکس عرب اون لاین

<https://forexarabonline.com/>

INDICATORS

INDICATORS ARE TOOLS TO AID DECISION MAKING IN THE MARKET. THERE ARE VARIOUS TYPES OF INDICATORS WHICH MEASURES OR INDICATE THE TREND, THE MOMENTUM, THE VOLATILITY AND VARIOUS OTHER ASPECTS IN THE MARKET. THERE ARE THOUSANDS OF INDICATORS WHICH ARE DERIVED OUT OF THE PRICE AND VOLUME DATA OVER TIME. HERE WE INTRODUCE YOU WITH FOUR VERY USEFUL INDICATORS.

SIMPLE MOVING AVERAGE

SIMPLE MOVING AVERAGE OR SMA IS A MOVING AVERAGE WHICH IS CALCULATED BY ADDING THE CLOSING PRICE OF SECURITY PRICES FOR THE LAST N-PERIODS AND DIVIDING IT BY THE TOTAL NUMBER OF TIME PERIODS.

FOR EXAMPLE, SUPPOSE WE WANT TO CALCULATE THE 9 PERIODS SMA OF A SECURITY PRICE.

FIRST, WE WILL ADD THE LAST 9 DAYS CLOSING PRICE OF THE SECURITY AND THEN IT WILL BE DIVIDED BY THE 9 PERIODS. CALCULATION FOR 9 PERIODS

SMA:

$$(P_9+P_8+P_7+P_6.... +P_1)/9$$

WHERE,

P=PRICE

P9= CLOSING PRICE 9 DAYS AGO

SMA IS A TECHNICAL INDICATOR WHICH IS REPRESENTED BY A LINE AND IT IS DIRECTLY PLOTTED ON THE SECURITY PRICE. AS PER THE CHOICE OF THE TRADER, THE PERIODS CAN BE CHANGED IN THE SMA INDICATOR. FOR SHORTER-TERM SMA, WE CAN USE 5,8,13 ETC. FOR MEDIUM TERM 20, 34, 50 AND FOR LONGER TERM 100,200 CAN BE USED

موقع فوركس عرب اون لاين
<https://forexarabonline.com/>

IF A MEDIUM TERM MOVING AVERAGE IS HAVING A POSITIVE SLOPE, THE TREND IS CONSIDERED TO BE POSITIVE IN MEDIUM TERM AND VICE VERSA. PRICE BREACHING A PARTICULAR MOVING AVERAGE FROM DOWN TO UP IS CONSIDERED A BULLISH SIGN. SIMILARLY, PRICE BREACHING A PARTICULAR MOVING AVERAGE FROM UPSIDE AND CLOSING BELOW IS CONSIDERED BEARISH. IF WE FIND A SHORTER TERM MOVING AVERAGE CROSSING A MEDIUM TERM MOVING AVERAGE FROM BELOW, OFTEN THIS IS CALLED BULLISH CROSSOVER. ON THE OTHER HAND IF A SHORTER TERM MOVING AVERAGE CROSSES A MEDIUM TERM MOVING AVERAGE FROM UPSIDE TO BELOW THAT IS CALLED A BEARISH CROSSOVER AND OFTEN CONSIDERED A SIGNAL OF BEARISHNESS.



RSI

RELATIVE STRENGTH INDEX (RSI) IS A MOMENTUM OSCILLATOR, DEVELOPED BY J. WELLES WILDER, WHICH MEASURES THE SPEED AND VELOCITY OF PRICE MOVEMENT OF TRADING INSTRUMENTS (STOCKS, COMMODITY FUTURES, BONDS, FOREX ETC.) OVER A SPECIFIED PERIOD OF TIME.

THE OBJECTIVE OF RSI INDICATOR IS TO MEASURE THE CHANGE IN PRICE MOMENTUM. IT IS A LEADING INDICATOR AND IS WIDELY USED BY TECHNICAL ANALYSTS OVER THE GLOBE. RSI CAN BE USED TO SPOT A GENERAL TREND. IT IS CONSIDERED OVERBOUGHT WHEN IT GOES ABOVE 70 AND OVERSOLD WHEN IT GOES BELOW 30. 30-70 REGION OF RSI IS CONSIDERED TO BE NORMAL ZONE.

CALCULATION

THE FORMULA FOR CALCULATING RELATIVE STRENGTH INDEX IS AS FOLLOWS

$$RSI = 100 - 100 / (1 + RS)$$

RS = AVERAGE GAIN OVER SPECIFIED PERIOD/ AVERAGE LOSS OVER THE SAME PERIOD

THE DEFAULT SETTING FOR RELATIVE STRENGTH INDEX IS 14, BUT YOU MAY CHANGE THIS VALUE TO DECREASE OR INCREASE SENSITIVITY BASED ON YOUR REQUIREMENT.

USAGE

THERE ARE MANY KINDS OF USAGE OF RSI. HOWEVER MOST POPULARLY, IF WE FIND THAT, RSI BREACHING THE 70 LEVEL AND AT THE SAME TIME WE SPOT A BEARISH REVERSAL PATTERN, THEN THERE IS OPPORTUNITY TO TAKE SHORT TRADE WITH STOP LOSS. SIMILARLY IF RSI BREACHES 30 FROM BELOW AND WE OBSERVE A BULLISH REVERSAL PATTERN, THERE IS OPPORTUNITY TO TAKE LONG TRADE WITH STOP LOSS.



ADX

1987 J. WELLES WILDER DEVELOPED THE AVERAGE DIRECTIONAL INDEX (ADX) AS AN INDICATOR OF TREND STRENGTH.

ADX QUANTIFIES THE VELOCITY OF PRICE REGARDLESS OF ITS NORTH/SOUTH/EASTWARD MOVEMENT. HENCE, TWO OTHER LINES I.E. POSITIVE DIRECTIONAL INDICATOR (+DI) AND NEGATIVE DIRECTIONAL INDICATOR (-DI) ARE USED ON THE CHARTING SYSTEM WHICH ACT AS COMPLEMENTS TO ADX. WHEN ADX IS ABOVE 20 OR 25, GENERALLY MARKET IS CONSIDERED TO BE IN A TRENDING PHASE. THE TREND CAN BE UP OR DOWN. ON THE OTHER HAND, +DI CROSSES -DI LINE FROM BELOW, THE MARKET GENERALLY MOVES UP AND WHEN THE -DI LINE CROSSES THE + DI LINE FROM BELOW, MARKET GENERALLY MOVES IN THE DOWNWARD DIRECTION



موقع فوركس عرب اون لاين

<https://forexarabonline.com/>

نقدم لك افضل شركات التداول المرخصة من الهيئات الرقابية

شركة exness من عام 2008 ، تراخيص قوية أهمها الترخيص البريطاني ، سحب و ايداع فوري بدون عمولات ، حسابات متعددة اسلامية بدون فوائد تبييت, سبريد معتدل ومنخفض

فتح حساب إسلامي في شركة Exness

<https://one.exness-track.com/a/sst5buui>

شركة XS الاسترالية من عام 2010، ترخيص استرالي ، حسابات اسلامية متعددة بدون فوائد تبييت سحب و ايداع بدون عمولات سحب في دقائق معدودة سبريد معتدل ومنخفض

فتح حساب إسلامي في شركة XS

<https://my.xs.com/ar/links/go/57>

شركة FBS من عام 2009 تراخيص قوية منها الترخيص القبرصي وحسابات اسلامية متعددة سحب و ايداع في دقائق سبريد معتدل ومنخفض

فتح حساب إسلامي في شركة FBS

<https://fbs.partners?ibl=151942&ibp=570901>

شركة IcMarkets الاسترالية من عام 2010 ، ترخيص استرالي ، حسابات اسلامية متعددة سحب و ايداع بدون عمولات سبريد معتدل ومنخفض

فتح حساب إسلامي في شركة IcMarkets

<http://www.icmarkets.com/?camp=26059>

شركة NSFX من عام 2011 ، تراخيص الاتحاد الأوروبي ، حسابات اسلامية وسائل متعددة سحب و ايداع بدون عمولات سبريد معتدل ومنخفض

فتح حساب إسلامي في شركة NSFX

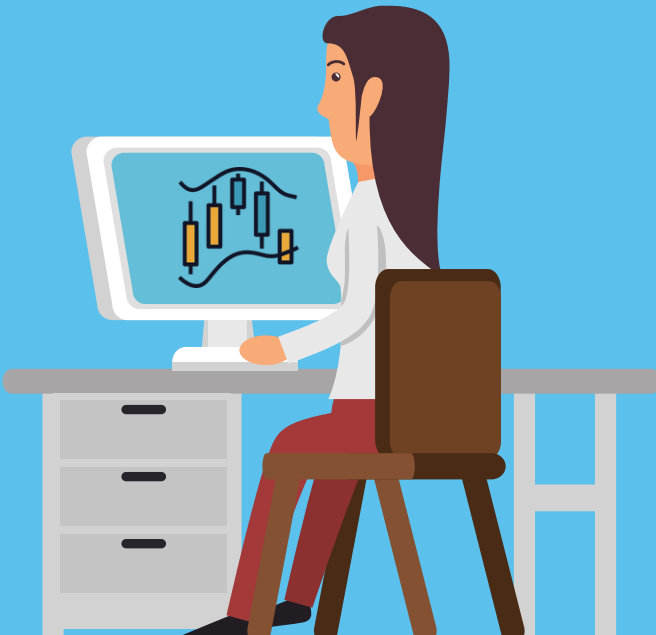
<https://nsfx.co/r/E82>

مقدم من ستوكسمي

اصطلاحات تحليل

الكتاب الإلكتروني

سوق الأوراق المالية، التشفير، الفوركس



تقديم بواسطة StoxMee

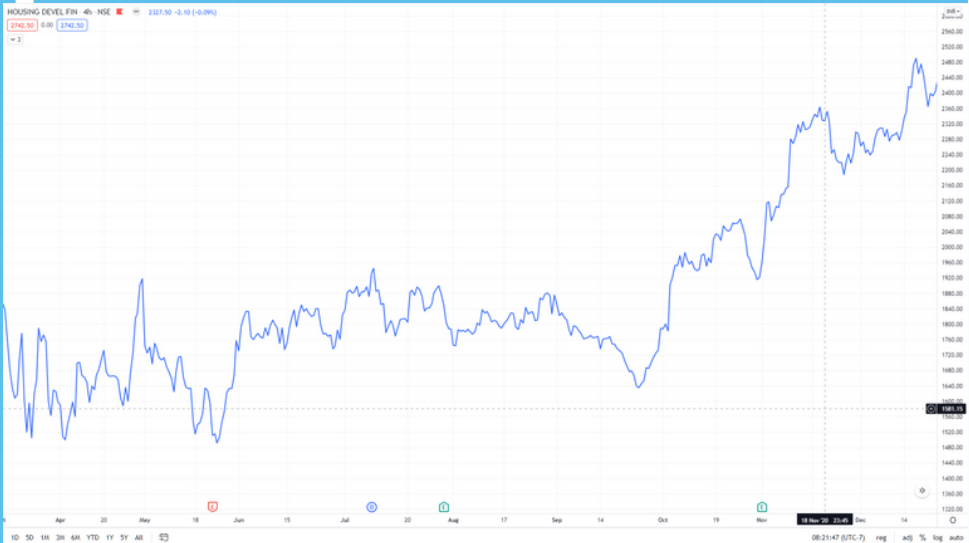
كتبها أنكوش أمبيلدوك

الفصل 1 أنواع الرسوم البيانية

الرسوم البيانية هي تمثيل ثنائي الأبعاد للسعر مع مرور الوقت. هناك أنواع عديدة من الرسوم البيانية المتاحة. ولكن الأكثر شيوعاً والأكثر استخداماً من بينها هي المخططات الخطية، والمخططات الشريطية، ومخططات الشمعدان. المحور X، أي محور الوقت أمر بالغ الأهمية. يمكن أن تكون الوحدة شهراً أو أسبوعاً أو يوماً أو ساعة أو 5 دقائق أو بضع ثوانٍ كلما كانت الفترة الزمنية أقصر. أصبح الرسم البياني أكثر تفصيلاً. جمال الوقت في التحليل الفني هو أن نفس المفاهيم تنطبق على الرسوم البيانية بغض النظر عن الإطار الزمني للمراقبة. ومع ذلك، فإن معدل نجاح الأنماط الفردية أو القرارات القائمة على المؤشرات قد يختلف عبر الأطر الزمنية. بشكل عام، يكون الإطار الزمني للرسم البياني أعلى، ويكون احتمال ظهور أي مفهوم في السوق أعلى نسبياً.

المخططات الخطية

في الرسم البياني الخطي يتم تمثيل كل نقطة سعر كنقطة. يمثل المحور X المقياس الزمني ويمثل المحور Y السعر. تمثل كل نقطة أو نقطة سعر الإغلاق في نهاية وحدة زمنية. ثم يتم ضم هذه النقاط لتشكيل خط. هذا هو أبسط شكل من أشكال الرسم البياني. ولكن هذا أمر جيد جداً إذا أردنا رسم 3-4 أسهم ذات أسعار مماثلة في مخطط واحد ومقارنتها. علاوة على ذلك، يعطي الرسم البياني الخطي أوضح فكرة عن اتجاه سعر السهم



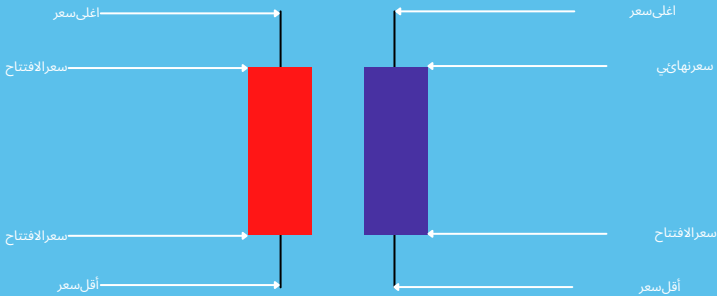
المخططات الشريطية

يتكون المخطط الشريطي من سلسلة من الأشرطة، يحتوي كل عمود على أربع نقاط سعرية مهمة - فتح وإغلاق مرتفع ومنخفض. يتم تمثيل الأشرطة باللون الأخضر أو الأزرق عندما يكون الإغلاق أعلى من الفتح واللون الأحمر عندما يكون الإغلاق أقل من الفتح. تعد المخططات الشريطية أكثر تفصيلاً من المخطط الخطي وهي جيدة لإظهار أو اكتشاف أنماط الأسعار الكلاسيكية. سنناقش أنماط الرسم البياني الكلاسيكية في الوقت المناسب.



الشمعدان، جدول

جامفهوم مخططات الشموع اليابانية من اليابان. ولهذا السبب يشار إليها غالباً باسم مخططات الشموع اليابانية. هذه المخططات هي الشكل الأكثر تنوعاً وشعبية لتمثيل المخططات. يتم تمثيل سلوك السعر خلال كل وحدة زمنية على شكل شمعة. إذا كان سعر إغلاق السهم أعلى من سعر الافتتاح خلال فترة زمنية معينة، فإن الشمعة تكون خضراء، وإذا كان سعر الإغلاق أقل من سعر الافتتاح فإن الشمعة تكون حمراء. تحتوي كل شمعة على جسم وقتلين. يتم تمثيل المسافة بين الافتتاح والإغلاق بجسم الشمعة، وتمثل الفتائل العلوية والسفلية الارتفاعات والانخفاضات في الشمعة.



يعد الرسم البياني بالشموع مميزاً ليس فقط لأنه يضيف وضوحاً بصرياً خاصاً حول حركة السعر، ولكن أيضاً لأنه في كثير من الأحيان تشكل شمعة واحدة أو شمعتان أو ثلاث شموع متتالية معاً نموذجاً يشير إلى انعكاس حركة سابقة أو يعطي قناعة باستمرار الحركة. التحرك المستمر. وتسمى هذه أنماط الشمعدان. وستناقشها في الوقت المناسب

مثال على نمط الرسم البياني الشمعدان



الفصل 2 اتجاهات

اتجاه السوق ومحدود النطاق الدمج

في كثير من الأحيان تحدث تحركات السوق في شكل اتجاهات. اتجاه السعر هو حركة سعر مستمرة أو اتجاهية في الاتجاه الصعودي أو الهبوطي. نحن نسميهم الاتجاه الصعودي والاتجاه الهبوطي على التوالي. الآن إذا نظرنا إلى حركة السعر في السوق من خلال الرسوم البيانية، فسنجد أنه لا توجد حركة للسعر تحدث في خط مستقيم.

لنفترض أننا ننظر إلى اتجاه صعودي أوسع يتمثل في الحركة الأولى، فقد نجد تصحيحات بسيطة ممثلة في الاتجاه التناوبي وحركات مضادة طفيفة بين التحركات التناوبية ممثلة في الاتجاه التناوبي. هذه هي الطريقة التي يتصرف بها السوق بشكل عام في كلا الاتجاهين الصعودي والهبوطي



الاتجاه الهبوطي كسلسلة من أدنى مستوياته الدنيا وأدنى مستوياته. يقال أن الاتجاه ينعكس عندما يتم كسر التسلسل.



يذهب إلى أي مكان. تم فجأة يمكن أن ينكسر في الاتجاه الصعودي أو الهبوطي.

NIFTY BANK 5 NOE 37298.25 -4.75 (-0.12%)

37225.85 0.00 37225.85

10 30 1H 3H 6M YTD 1Y 5Y All



خط الاتجاه والقنوات

يعد خط الاتجاه والقنوات من أكثر الأدوات البسيطة والمفيدة في السوق. خلال الاتجاه الصعودي، يتم تشكيل خط الاتجاه من خلال الانضمام إلى أدنى نقاط التراجع الدورية، والتي تم تعريفها على أنها تحركات ثانوية في القسم السابق. خط الاتجاه الصعودي له ميل إيجابي. لكي تكون دقيقين، نحتاج إلى الانضمام إلى قاعين لتشكيل خط اتجاه أثناء الحركة الصعودية. ثم يتم تمديد هذا الخط في الاتجاه الصعودي. يتم استخدام الخطوة الثالثة نحو خط الاتجاه للتحقق من صحة خط الاتجاه. إذا لم يتم كسر خط الاتجاه في التراجع، فإن ذلك يسمى التحقق من صحة خط الاتجاه. غالباً ما يلاحظ أن السعر يتراجع نحو خط الاتجاه ويتحرك للأعلى. في السوق ذات الاتجاه الصعودي، غالباً ما يكون من الأسهل كسب المال إذا اشترى الشخص بالقرب من خط الاتجاه وبيع بسعر أعلى. كلما زاد عدد مرات التحقق من صحة خط الاتجاه، أصبح أكثر أهمية. ويقال إن خط الاتجاه التصاعدي هو

TY BANK 5 NOE 37293.15 407290.15 137298.40 17298.50 -48.40 (-0.18%)

37300.00 4.00 37300.00

30 1H 3H 6M YTD 1Y 5Y All



الآن عندما يشتري أحد ما، فإنه يبحث عن ارتفاع الأسعار، ولكن هذا قد يحدث أو لا يحدث، ومن ثم يجب على المستثمر أن يحافظ على نقطة وقف الخسارة التي يجب عليه أن يخفض مركزه تحتها، أي خسارة الكتاب. عندما يتم كسر خط الاتجاه، إما أن يعكس السوق الاتجاه، أو يواصل الاتجاه الصعودي بقوة أقل أو يتحرك بشكل جانبي



الأسفل، تماماً مثل خط الاتجاه الصعودي، يتم تشكيل خط الاتجاه الهبوطي من خلال ربط نقطتين ثم يمتد في الاتجاه الهبوطي. تعتبر عمليات التراجع نحو خطوط الاتجاه بمثابة نقاط مخاطرة منخفضة للبيع على المكشوف مع وقف الخسارة أعلى بقليل من خط الاتجاه، كلما زاد عدد مرات التحقق من صحة الخط، زادت أهميته.



ويتمثل خط الاتجاه الهبوطي هو نقطة الصعود، يعني ضغط البيع مع ضغط الشراء هنا، ونحن المهتمين عندما يكون ضغط البيع أعلى من ضغط الشراء، يشهد السعر انخفاضاً.

مقدار

في هذا القسم نقدم الجانب الثاني من الرسم البياني، وهذا ما يسمى الحجم. حجم التداول هو عدد كمية الأسهم التي يتم تغييرها. يظهر الحجم كرسوم بياني فرعي في الرسم البياني للسعر، أسفل نافذة السعر. كلما زاد الحجم في أي حركة معينة، كلما زاد الاقتران بهذه الحركة لمواصلة مسافة أكبر في هذا الاتجاه. ومع ذلك، إذا كان حجم التداول في الجانب السفلي أثناء الحركة، فمن المحتمل أن يفقد السهم الزخم بشكل عام. بشكل عام، خلال المراحل المرتبطة بالنطاق، يكون مستوى الصوت منخفضاً.



من المهم ملاحظة أن حجم التداول بالقيمة المطلقة ليس له أهمية. عندما نتحدث عن حجم أعلى أو أقل، فهذا يعني متوسط الحجم خلال فترات زمنية معينة.

تفسير	مقدار	اتجاه
قد يستمر الاتجاه السعودي مسافة أكبر	عالي	أعلى
عدم القناعة / المشاركة في الاتجاه السعودي، من المحتمل أن إعادة التتبع	قليل	أعلى
التحرك للأسفل قد تغطية أكبر مسافة	عالي	تحت
قناعة أقل في الحركة الهبوطية، قد يعكس	قليل	تحت

وبصرف النظر عن حجم التداول، فإن أحد المفاهيم المهمة فيما يتعلق بالحجم هو نسبة التسليم. في السوق، يستطيع الشخص أولاً شراء الأسهم وبيعها بنهاية اليوم. يمكنه أن يفعل العكس أيضاً. وهذا ما يسمى التداول خلال اليوم. ومع ذلك، إذا كان لدى المستثمر وجهة نظر إيجابية، فيمكنه شراء السهم وتحويله لعدد من الأيام. وهذا ما يسمى استلام حصة. وبالتالي، إذا كان هناك ارتفاع في سعر السهم بنسبة عالية من حجم التسليم، فإن هذا يدل على قناعة إيجابية في السهم. وبالمثل، إذا كان الكثير من الناس سلبيين على المدى الطويل بشأن السهم، فقد يبيعون السهم ويسلمونه. الأسواق مدفوعة بالمشتريين والبائعين. يطلق على الأشخاص الذين لديهم وجهة نظر إيجابية بشأن الأوراق المالية اسم الثيران، ويطلق على الأشخاص الذين لديهم وجهة نظر سلبية اسم الدببة. يتم تحديد سعر الورقة المالية في السوق من خلال ديناميكيات العرض والطلب لأي سهم. إذا كان العرض مرتفعاً وكان الكثير من الناس يتطلعون إلى بيع السهم، فمن المرجح أن ينخفض السعر. ومن ثم فإن انخفاض السعر مع ارتفاع نسبة التسليم يُعرف بأنه سلبى بالنسبة للسهم.

الرسم البياني الكلاسيكي أنماط

كما ناقشنا في القسم السابق، يمكن أن يكون هذا السوق إما في مرحلة الاتجاه أو في مرحلة محددة النطاق. لا يوجد اتجاه يدوم بشكل عام إلى الأبد في السوق. بعد فترة طويلة أو متوسطة أو أقصر صعوداً وهبوطاً، غالباً ما يعكس السوق وتبدأ الحركة في الاتجاه المعاكس للحركة السابقة. في كثير من الأحيان نجد أن الأنماط الهندسية المحددة جيداً تتشكل في الرسم البياني مما يوفر مؤشراً جيداً لانعكاسات الأسعار. تسمى هذه الأنماط بأنماط الرسم البياني الكلاسيكية العكسية. وعندما تتشكل كنموذج انعكاس صعودي، يقال إنها جزء من التراكم. من ناحية أخرى، إذا تشكلت عند قمة حركة السعر قبل الانعكاس الهبوطي مباشرة،

ثم هم جزء من التوزيع. ومع ذلك، فإن التوحيد ذو الشكل الهندسي لا يعني بالضرورة انعكاس السعر. في كثير من الأحيان يستأنف السعر الاتجاه السابق بعد حركة التوحيد. وتسمى هذه نمط الرسم البياني الكلاسيكي المستمر. سنناقش عدداً قليلاً من أنماط المخططات الكلاسيكية في القسم التالي.

الرأس والكتف والكتف المعكوس:

نموذج الرأس والكتف هو نمط انعكاس هبوطي. يظهر هذا النمط بعد الاتجاه الصعودي. يتكون هذا النمط من ثلاث قمم متتالية، حيث تكون القمة الوسطى أعلى من القمم الأخرى. تسمى القمة الوسطى بالرأس والقمم الجانبية الجانبيتان تسمى الكتفين. عند الانضمام إلى القيعان المتوسطة، نحصل على خط العنق. عند الاختراق النهائي تحت خط العنق، عادة ما يتم تنفيذ صفقة بيع مع وقف الخسارة فوق قمة الكتف الأقرب. عادة ما يتم اعتبار الهدف هو المسافة بين خط العنق والرأس، المتوقع من نقطة الكسر. إذا كان الحجم في الساق السفلية من الكتف الأيمن في الجانب الأعلى وحدث الكسر مع حجم مرتفع، فإن الإدانة تكون في الجانب الأعلى للانعكاس.



الرأس والكتف المعكوسان هما مجرد صورة طبق الأصل لنموذج الرأس والكتفين. يجب أن يظهر هذا بعد اتجاه هبوطي مستمر، وقاعدة وقف الخسارة والهدف متشابهة. غالباً ما يعمل هذا كنموذج انعكاس صعودي فعال للغاية.

قمة مزدوجة

أنماط الرسم البياني هذه هي أنماط معروفة تشير إلى انعكاس الاتجاه - تعتبر هذه الأنماط من أكثر الأنماط موثوقية وشائعة الاستخدام. تتشكل هذه الأنماط بعد اتجاه مستمر وتعطي إشارة لرسمي الرسوم البيانية بأن الاتجاه على وشك الانعكاس. يتم إنشاء هذه الأنماط عندما تختبر حركة السعر مستويات الدعم أو المقاومة مرتين وتكون غير قادرة على اختراقها. غالباً ما تستخدم هذه الأنماط للإشارة إلى انعكاسات الاتجاه المتوسطة والطويلة الأجل.



قموقيعان ثلاثية

هذه مجموعة أخرى من أنماط المخططات الانعكاسية في تحليل الرسوم البيانية. هذه ليست منتشرة في المخططات مثل الرأس والكتفين والقمم المزدوجة، ولكنها تعمل بطريقة مماثلة. يتم تشكيل هذين النموذجين من الرسم البياني عندما تختبر حركة السعر مستوى الدعم أو المقاومة ثلاث مرات وتكون غير قادرة على اختراقه. أنها تشير إلى عكس الاتجاه السابق. يبدأ الدخول في التداول عند كسر خط العنق مع وقف خسارة صغير يتم قياس الهدف على أنه المسافة بين القمم/القيعان مخطط الوتة.



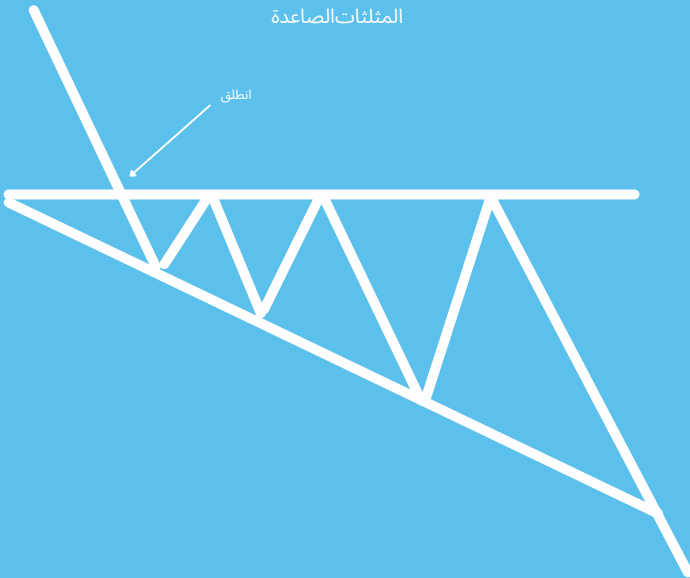
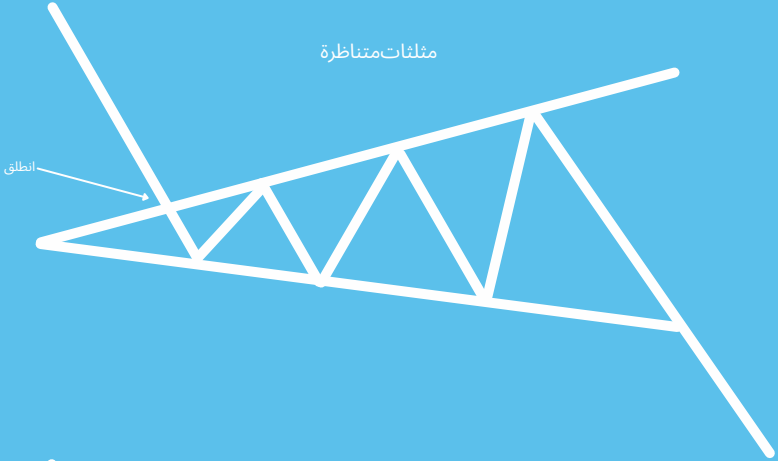
قمة ثلاثية

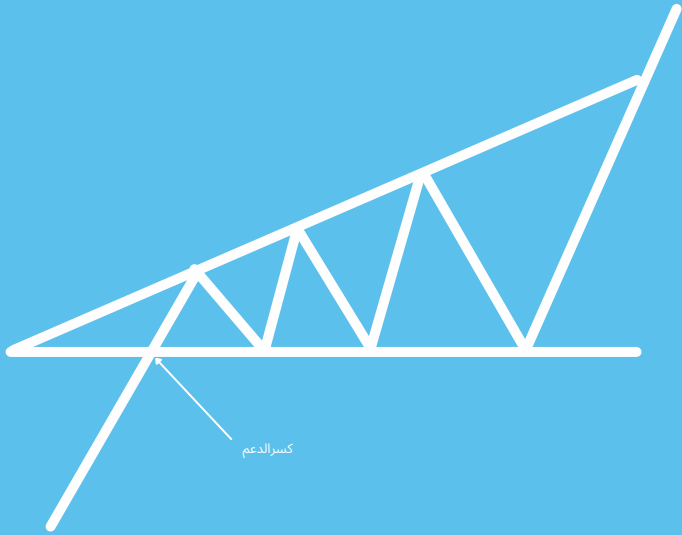


القاع الثلاثي

مثلثات

المثلثات هي واحدة من أنماط الرسم البياني الأكثر شهرة المستخدمة في التحليل الفني. الأنواع الثلاثة الأكثر شيوعاً للمثلثات، والتي تختلف في البناء والتأثيرات، هي المثلث المتماثل والمثلث الصاعد والمثلث التنازلي. تعتبر أنماط الرسم البياني هذه مستمرة في أي مكان من بضعة أسابيع (من الناحية المثالية أكثر من 12 أسبوعاً) إلى عدة أشهر. هذه هي مناطق التوحيد بعد حركة الاتجاه وهي عموماً أنماط استمرارية، أي أن الاتجاهات السابقة تستأنف بعد الاختراق. ومع ذلك، في بعض الحالات تكون بمثابة أنماط انعكاسية. يمكن أن تظهر في الاتجاه الصعودي والاتجاه الهبوطي.





العلم والرؤية

هذان النموذجان على المدى القصير هما أنماط استمرارية تتشكل عندما تكون هناك حركة سريعة حادة تليها حركة سعر جابنية بشكل عام. يُعتقد عموماً أن الأنماط تستمر من أسبوع إلى ثلاثة أسابيع (يمكن أن تستمر من أسبوع إلى 12 أسبوعاً ولكن من الناحية المثالية يجب أن تستمر ما بين أسبوع إلى 4 أسابيع). يمكن أن تظهر في الاتجاه



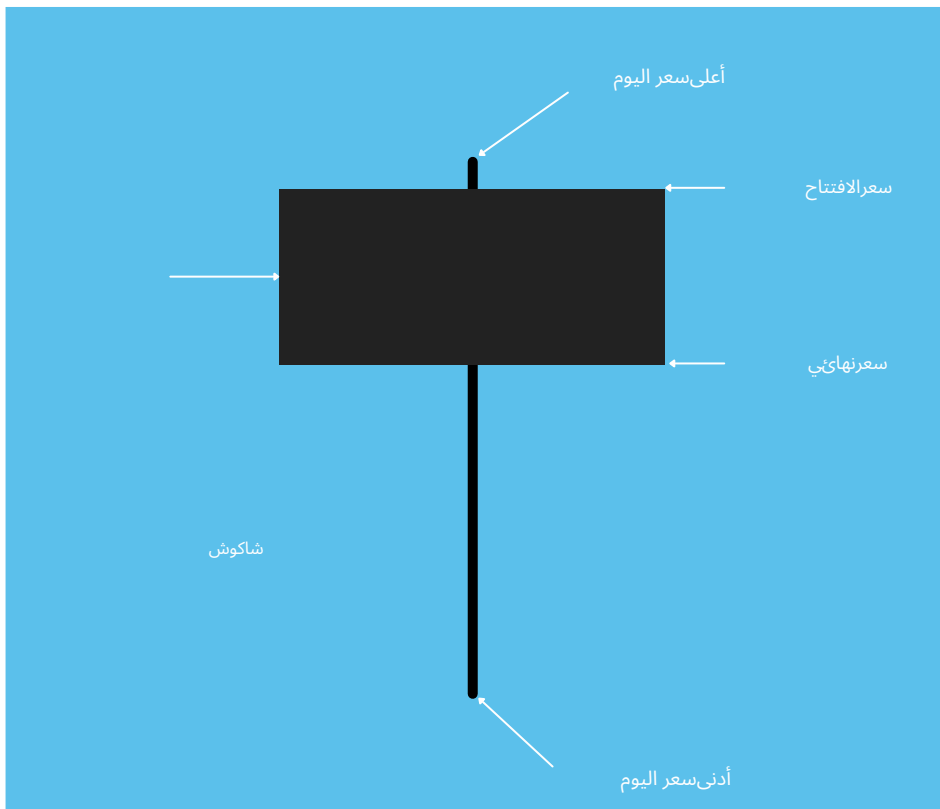


شمعدان أنماط الانعكاس

عندما ناقشنا الرسوم البيانية بالشموع، قلنا أن لها ميزة على العديد من الأنواع الأخرى من تمثيل الرسوم البيانية بسبب أنماط الرسوم البيانية التي يمكن التعرف عليها والتي يسهل تحديدها والتي تعمل بشكل جميل في السوق. في هذا القسم سنناقش بعض أنماط الشموع الشائعة في الرسم البياني، توفر أنماط الشموع معايير الدخول ووقف الخسارة، ولكن لا يوجد إعداد مستهدف كما هو متاح في أنماط الرسم البياني الكلاسيكية.

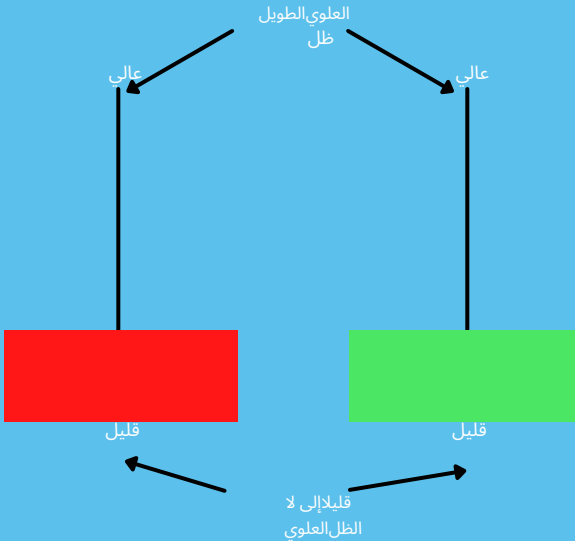
شاكوش

المطرقة هي نمط انعكاس صعودي شمعدان واحد. يحدث هذا بعد اتجاه هبوطي طويل الأمد. من الناحية المثالية، يجب أن تكون هناك فجوة للأسفل ويجب أن يكون الدببة قادرين على دفع السعر للأسفل كاستمرار للحركة الهبوطية. في هذه المرحلة، يجب على المضاربين على الارتفاع التغلب على المضاربين على الانخفاض ودفع السعر إلى الأعلى والاقتراب من سعر الافتتاح. يجب أن يكون للشمعة المتكونة في هذه العملية جسم صغير وظل سفلي كبير وظل علوي صغير بشكل لا يذكر. من الناحية المثالية، يجب أن يكون الظل السفلي ضعف طول الجسم على الأقل. يمكن أن يكون لون الجسم أخضر أو أحمر، ولكن إذا كان لون الجسم أخضر، فإن المطرقة تعتبر صعودية قليلاً. حيث كان الثيران أقوى بما يكفي لإغلاق السعر أعلى من السعر المفتوح. في اليوم التالي أو في اليومين الثلاثة التاليين، من الناحية المثالية يجب أن تكون هناك فجوة للأعلى أو يجب أن يتحرك السعر فوق قمة شمعة المطرقة. وهذا ما يسمى تأكيد أو التحقق من صحة النموذج. المطرقة مثل الشمعة، بدون التحقق من الصحة ليس لها أهمية حقيقية. إذا تحرك السعر فوق قمة المطرقة، فيمكن تنفيذ صفقة شراء مع وقف الخسارة تحت أدنى مستوى للشمعة



شهاب

الشهاب يشبه تماماً صورة مرآة لشمعة المطرقة. أولاً يجب أن يكون هناك اتجاه صعودي مستدام ومن ثم يجب أن تكون هناك فجوة للأعلى. يجب على المضاربين على الارتفاع دفع السعر للأعلى في الجزء الأول من اليوم. بعد ذلك، في وقت لاحق من اليوم، يجب على الدببة السيطرة على السهم ودفع الأسعار للأسفل. في نهاية المطاف، يجب أن يكون سعر الإغلاق قريباً جداً من سعر الافتتاح، مما يؤدي إلى ظهور شمعة ذات جسم أخضر أو أحمر صغير، وظل علوي كبير وظل سفلي صغير أو مهممل. يجب أن يكون الظل العلوي للشمعة ضعف طول الجسم على الأقل. الآن يأتي تأكيد نمط الشهاب إذا تحرك السعر تحت قاع الشمعة خلال 2-3 شموع تالية. عند التأكيد، ينبغي إجراء صفقة بيع مع وقف الخسارة فوق قمة الشمعة. يعتبر نمط الشهاب ذو الجسم الأحمر أكثر هبوطاً قليلاً من النموذج ذو الجسم الأخضر. غالباً ما يلاحظ أن نمط شمعدان الشهاب يعمل كنموذج انعكاس هبوطي ويؤدي إلى حركة هبوطية بعد الاتجاه الصعودي.



مطرقة مقلوبة

المطرقة المقلوبة هي نمط انعكاس صعودي شمعدان واحد. يظهر النموذج بعد اتجاه هبوطي مستمر. في بداية اليوم يجب أن تكون هناك فجوة للأسفل. ومع ذلك، من المفترض أن يدفع المضاربون على الارتفاع السعر للأعلى خلال اليوم. في النهاية، من المفترض أن يدفع المضاربون على الانخفاض السعر للأسفل خلال اليوم ويغلقوا بالقرب من السعر المفتوح. يجب أن يكون للشمعة الناتجة جسم صغير، أحمر أو أخضر، ويجب أن يكون الفتيل العلوي ضعف جسم الشمعة على الأقل، ويجب أن يكون الظل السفلي صغيراً جداً أو لا يكاد يذكر في الحجم. إذا كان لون الجسم أخضر فهو صعودي نسبياً عما لو كان أحمر. يبدو هذا كمطرقة مقلوبة كما يوحي الاسم. الفلسفة هي أن الدبلة لم يتمكنوا من دفع السعر إلى ما دون سعر الافتتاح خلال اليوم. ومع ذلك، يعتبر هذا النمط أقل صعوداً بقليل من المطرقة نفسها، لأنه في حالة الثيران المطرقة قادرون على فرض إغلاق أعلى بنهاية اليوم. وبأني تأكيد النموذج عندما يتحرك السعر فوق قمة الشمعة. عند التأكد، يمكن بدء صفقة شراء مع وقف الخسارة أدنى مستوى الشمعة. تحدث المطرقة المقلوبة بشكل أقل تكراراً في السوق مقارنة بنمط المطرقة.



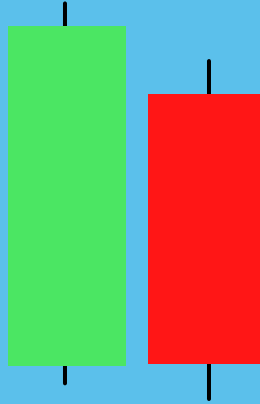
متسكع

الرجل المعلق هو نمط انعكاس هبوطي شمعدان واحد. يظهر هذا بعد حركة صعودية مستمرة. الشمعة تشبه المطرقة. والفرق الوحيد هو أنه يظهر في نهاية الاتجاه الصعودي. يجب أن يكون للشمعة جسم صغير في الأعلى (أحمر/أخضر) وظل سفلي يبلغ ضعف طول الجسم على الأقل. يجب أن يكون هناك ظل علوي صغير جداً أو لا يوجد ظل علوي. يعتبر الجسم ذو اللون الأحمر لنمط الرجل المشنوق أكثر هبوطاً من نمط الرجل المشنوق ذو الجسم الأخضر. يحدث تأكيد النموذج عندما يتحرك السعر أسفل قاع الشمعة. عند التأكيد، قد يقوم المتداول بإجراء صفقة بيع مع وقف الخسارة فوق قمة الشمعة. نموذج الرجل المشنوق هو النظير الهبوطي للمطرقة الصعودية المقلوبة. ومع ذلك، يبدو هذا أقل تكراراً بكثير من الشهاب وهو نمط انعكاس هبوطي آخر



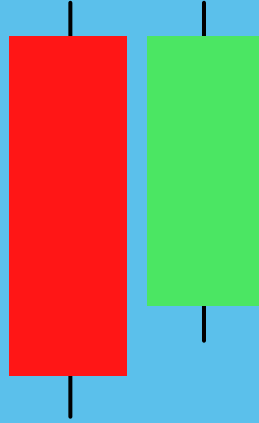
نمط الابتلاع الصعودي

نمط الشمعدان الصاعد هو نمط انعكاس صعودي مكون من شمعتين. أولاً يجب أن يكون هناك اتجاه هبوطي. ثم يجب أن يكون لدينا شمعة حمراء تليها شمعة خضراء. يجب أن يتلصق جسم الشمعة الخضراء جسم الشمعة الحمراء الأولى. الفكرة تكمن في الشمعة الثانية التي تشكل النموذج، حيث بدأ اليوم تحت إغلاق اليوم السابق بشكل هبوطي. ومع ذلك، مع تقدم اليوم، تولى المضاربون على الارتفاع السيطرة ونجحوا في النهاية في الإغلاق فوق أعلى مستوى لليوم السابق. في مثل هذا السيناريو، إذا تم اختراق أعلى نقطة في هاتين الشمعتين على الجانب العلوي خلال 2-3 شموع تالية، فيقال إن نمط الابتلاع الهبوطي قد تم تأكيده. يمكن بدء صفقة شراء عند التأكد مع وقف الخسارة تحت قاع نمذجي الشمعدان.



نمط الابتلاع الهبوطي

نمط الابتلاع الهبوطي هو مجرد صورة طبق الأصل لنمط الابتلاع الصعودي مع آثار هبوطية. أولاً، يجب أن يكون لدينا اتجاه صعودي. ثم يجب أن يكون لدينا شمعة خضراء كاستمرار. في اليوم التالي يجب أن نرى فجوة فوق إغلاق اليوم السابق. يجب أن تغلق شمعة اليوم الثاني في النهاية باللون الأحمر بحيث يتلصق جسمها جسم الشمعة الأولى تماماً. يأتي التأكيد عندما يتحرك السعر خلال 2-3 شموع تالية تحت قاع الشمعتين اللتين تشكلان نمط الابتلاع الهبوطي. عند التأكيد، قد يقوم المتداول بإجراء صفقة بيع مع وقف الخسارة فوق قمة نموذجي الشمعدان. كلما كانت الشمعة الثانية أكبر، كان النموذج هبوطياً أكثر.



دوجي

دوجي هو نمط شمعدان واحد. تكتسب شمعة الدوجي أهمية، عندما تظهر بعد تحرك الاتجاه، سواء كان صعوداً أو هبوطاً. يرمز دوجي إلى التردد وبعد ظهور دوجي يمكن أن ينعكس الاتجاه الحالي أو يتحرك جانبياً أو يستمر في الاتجاه الصعودي. ومع ذلك، فإن ظهور شمعة دوجي يعد بمثابة إشارة تحذير من أن الاحتمال كبير بأن الاتجاه السابق قد يقترب من نهايته. شمعة دوجي هي شمعة افتتحت وأغلقت عند مستوى مماثل تقريباً. يمكن أن يكون هناك ظلال علوية وظلال سفلية بنسب مختلفة.



المؤشرات

المؤشرات هي أدوات للمساعدة في اتخاذ القرار في السوق. هناك أنواع مختلفة من المؤشرات التي تقيس أو تشير إلى الاتجاه والزخم والتقلبات والجوانب الأخرى المختلفة في السوق. هناك الآلاف من المؤشرات المستمدة من بيانات السعر والحجم مع مرور الوقت. نقدم لك هنا أربعة مؤشرات مفيدة للغاية.

المتوسط المتحرك البسيط

المتوسط المتحرك البسيط أو SMA هو متوسط متحرك يتم حسابه عن طريق إضافة سعر إغلاق أسعار الأوراق المالية للفترات الأخيرة وتقسيمه على إجمالي عدد الفترات الزمنية.

على سبيل المثال، لنفترض أننا نريد حساب المتوسط المتحرك البسيط (SMA) لـ 9 فترات لسعر الورقة المالية. أولاً، سنقوم بإضافة سعر إغلاق الورقة المالية لآخر 9 أيام ثم سيتم تقسيمه على الفترات التسعة. حساب لمدة 9 فترات

المتوسط المتحرك البسيط:

$$\text{ص} = (P8 + P7 + P6 + \dots + P1 + 9) / 9$$

أين،

ف = السعر

سعر الإغلاق قبل 9 أيام = P9

على المدى القصير، يمكننا استخدام 5، 8، 13 وما إلى ذلك. وبالنسبة للمدى المتوسط، يمكن استخدام 20، 34، 50 وعلى المدى الطويل 200، 100 SMA) بالنسبة للمتوسط المتحرك البسيط. SMA هو مؤشر فني يتم تمثيله بخط ويتم رسمه مباشرة على سعر الورقة المالية. حسب اختيار المتداول، يمكن تغيير الفترات في مؤشر SMA

إذا كان المتوسط المتحرك متوسط المدى له ميل إيجابي، فإن الاتجاه يعتبر إيجابياً على المدى المتوسط والعكس صحيح. يعتبر اختراق السعر لمتوسط متحرك معين من الأسفل إلى الأعلى إشارة صعودية. وبالمثل، فإن اختراق السعر لمتوسط متحرك معين من الأعلى والإغلاق أدناه يعتبر هبوطياً. إذا وجدنا متوسطاً متحركاً قصير المدى يتقاطع مع متوسط متحرك متوسط المدى من الأسفل، فغالباً ما يسمّى هذا بالتقاطع الصعودي. من ناحية أخرى، إذا تقاطع المتوسط المتحرك على المدى القصير مع المتوسط المتحرك على المدى المتوسط من الأعلى إلى الأسفل، فإن ذلك يسمى تقاطع هبوطي وغالباً ما يعتبر إشارة هبوطية.



مؤشر القوة النسبية (RSI) هو مذبذب للزخم، تم تطويره بواسطة J. Welles Wilder، والذي يقيس سرعة وسرعة حركة أسعار أدوات التداول (الأسهام والعقود الآجلة والسلع والسندات والعملات الأجنبية وما إلى ذلك) خلال فترة زمنية محددة.

الهدف من مؤشر القوة النسبية هو قياس التغير في زخم السعر، وهو مؤشر رائد ويستخدم على نطاق واسع من قبل المحللين الفنيين في جميع أنحاء العالم. يمكن استخدام مؤشر القوة النسبية لتحديد الاتجاه العام. تعتبر منطقة ذروة الشراء عندما تتجاوز 70 وذروة البيع عندما تنخفض إلى أقل من 30. تعتبر منطقة 30-70 من مؤشر القوة النسبية منطقة طبيعية.

عملية حسابية

صيغة حساب مؤشر القوة النسبية هي كما يلي

$$\text{مؤشر القوة النسبية} = 100 - \frac{100}{RS + 1}$$

متوسط الربح خلال فترة محددة / متوسط الخسارة خلال نفس الفترة = RS

الإعداد الافتراضي لمؤشر القوة النسبية هو 14، لكن يمكنك تغيير هذه القيمة لتقليلها أو زيادتها حسب أسس الاحتياجات الخاصة بك.

الاستخدام

هناك أنواع عديدة من استخدام مؤشر القوة النسبية، ولكن الأكثر شيوعاً، إذا وجدنا أن مؤشر القوة النسبية يخترق مستوى 70 وفي نفس الوقت نكتشف نمط انعكاس هبوطي، فهناك فرصة للقيام بصفقة بيع مع وقف الخسارة. وبالمثل، إذا اخترق مؤشر القوة النسبية مستوى 30 من الأسفل ولاحظنا نمط انعكاس صعودي، فهناك فرصة



أدكس

في عام 1987 قام جي ويلس وإيلدر بتطوير مؤشر متوسط الاتجاه (ADX) كمؤشر لقوة الاتجاه.

ل يقيس السرعة ADX حركة الشمال / الجنوب / الشرق. ومن ثم، يتم استخدام خطين آخرين، أي مؤشر الاتجاه الإيجابي (DI+) ومؤشر الاتجاه السلبي (DI-) في نظام الرسوم البيانية الذي يعمل كمكمل ل ADX. عندما يكون مؤشر ADX أعلى من 20 أو 25، يعتبر السوق عموماً في مرحلة الاتجاه. يمكن أن يكون الاتجاه صعوداً أو هبوطاً. من ناحية أخرى، يتقاطع DI+ مع خط DI- من الأسفل، يتحرك السوق بشكل عام في الاتجاه الهبوطي.

